

# Gid Aktivite Sou Zafè Edikasyon Finansyè Pou Ti Jèn Fi Adolesan – Kreyòl

## Gid pou Animatè





# Gid Aktivite Sou Zafè Edikasyon Finansyè Pou Ti Jèn Fi Adolesan – Kreyòl

Gid pou Animatè

Vèsyon 1.0  
Mwa Jiyè 2011





## Enfòmasyon sou Patnè yo

**Enfòmasyon sou “Making Cents International”:** “Making Cents International” angaje’l nan zafè devlopman potansyèl jèn yo pou yo kapab kontribye nan kominote-a antan ke manb yon fanmi ki genyen mwayen finansye, pwopriyete biznis, anplwaye ki gen valè, oubyen antreprenè sosyal. Youn nan estrateji nou genyen, se pou nou devlope kapasite, konesans ak atitid jèn yo bezwen pou yo kapab jere finans yo, yon biznis oubyen sonde opòtinite mache-a ofwi avèk siksè. An menm tan tou, “Making Cents” ap travay avèk yon kantite òganizasyon pou yo kapab amelyore sèvis jèn yo bezwen pou kapab genyen yon ale mye nan mwayen ki la pou yo pou yo kapab siviv. Sa enkli ladan’l pou nou fè de fason pou nou mete anfas sou sèvis enstitisyon finansyèl, òganizasyon ki la espesyalman pou jèn yo, sant edikasyon fòmèl e non-fòmèl yo ofwi. Nou asire nou jèn yo patisipe aktivman nan devlopman ak evalyasyon yon seri de sèvis kle. Donk, nou konsakre nou nan zafè devlopman jèn yo avèk mwayen sibzistan yo pou nou kapab estimile, devlope, soutni epi defann espri antreprenaryal e konpetans nan zafè edikasyon finansyèl pou tout jèn a travè lemond antye.

**Enfòmasyon sou “Haiti Adolescent Girls Network” (HAGN):** Apre tout pètibasyon tranbman tè-a te lakòz yo, “Haiti Adolescent Girls Network” ap bay ti jèn fi Ayisyèn, nan kategori laj 10-19 van, ki pi vilnerab yo, posiblite pou yo gen aksè ak edikasyon, sèvis sante, edikasyon finansyèl, ak tout terapi sou zafè vyolans ki gen rapò ak sèks yon moun, avèk lòt kalite twomatis. Pwogram sa-a enterese nan zafè pwoteksyon pou jèn tifi sèlman. Nan peyi-a, pwogram sa rele “Espas pa Mwen (EPM)”. La pwal ede kase chèn lamizè ak vyolans pou anviwon 1,000 jèn fi ak 80 gid (konseye) nan yon premye tan. Rezo-a gen pou’l atenn plis jèn tifi toujou paske pwogram EPM yo gen sous yo nan kan, nan zòn ki viktim anba tranbman tè, ansanm avèk kominote ki pòv yo keseswa lavil oubyen andeyò. Rezo-a atenn plis ke 60 òganizasyon kap travay nan domèn pwogramasyon pou ti jèn fi epi ki non sèlman montre yo enterese nan modèl pwogwam-lan, men tou ki te patisipe nan divès reyinyon ak atelye.

**Enfòmasyon sou “Americares”:** “Americares” se yon òganizasyon mondyal, a bi non likratif ki gen pou’l wè ak zafè sante ak pote sekou lè gen katastwòf yon kote. Li bay medikaman, ekipman medikal, epi li ede moun ki an kriz a travè lemond antye. Depi “Americares” egziste, sa vle di depi lannen 1982, li bay èd nan domèn medikal ak sitiasyon dijans ki estime a plis ke 10 bilyon dola ameriken, nan 147 peyi. “Americares” espesyalize nan zafè don medikaman, ekipman medikal ak enfwastrikti sou zafè lasante ak yon seri de enstitisyon ki okipe de zafè lasante ak moun kap travay nan domèn-lan pou reponn a sitiasyon dijans sou plas. Apwòch operasyonèl li, se pou’l konble mankman ki genyen nan yon seri de resous ki enpòtan anpil nan faz sekou ak redrèsman lè genyen yon katastwòf. Epi, “Americares” bay èd konstan a yon seri de enstitisyon sante ak moun kap travay nan domèn-lan ki pa genyen sifizamman resous, nan 40 peyi anviwon. “Americares” te reponn prezan lè tranbman tè janvyè 2010-la an Ayiti e li toujou kontinye kontribye nan jefò kap fèt nan domèn redrèsman.

**Enfòmasyon sou “Save the Children”:** Save the Children se premye òganizasyon endepandan nan le mond antye sou zafè timoun. Misyon lise ankouraje pwogrè sou fason limanite trete timoun, epi opere kèk chanjman imedya e dirab nan lavi yo. Save the Children genyen bon jan renome nan zafè mobilizasyon kominote, nan travay avèk timoun e fanmi ki dezavantaje, nan ankouraje yon

kominikasyon efikas nan mitan diferan entèvenan yo nan domèn edikasyon, pwoteksyon timoun, sante ak nitrisyon, mwayen pou siviv, Sida, ansanm avèk repons imanité nan sitiyaon dijans. Ede ti jèn fi pou demen yo kapab tounen yon seri de granmoun ak manman ki reyisi nan lavi-a se yon pwèn kapital nan misyon li bay tèt li pou li sove timoun yo e li fòkis espesyalman sou peryòd kòmansman adolesans-lan kòm yon opòtinite pou li enfluyans twajektwa lavi yon pakèt ti jèn fi ki majinilize. Sa fè 30 tan Save the Children ap travay an Ayiti. Jeneralman, li travay an patenarya avèk yon seri de antite gouvènmantral lokal Ayisyen ak non-gouvènmantral, yon fason pou ranfòse kapasite yo epi soutni jefò yap fè a lontèm.

**Enfòmasyon Konsènan Gid Aktivite-a:** Gid sa-a bay ti jèn fi adolesan yo ki aje de 10-19 van opòtinite pou yo reflechi sou fason yo jere finans yo, pou yo konprann sa yap fè e an menm tan wè ki lòt fason yo kapab itilize tout resous ki la pou yo. Pou nou te arive nan vèsyon sa-a, ekip “Making Cents” ki okipe'l de elaborasyon pwogram yo te fè yon evalyasyon avèk ti jèn fi nan Pòtoprens pou nou te ka idantifye ki adaptasyon enpòtan pou nou fè pou nou kapab rete nan kontèks adolesan Ayisyen-lan. Lè fini, nou te fè yon plan oubyen yon adaptasyon pou nou te kapab eksperimente'l. Lè fini ankò, nou te eksperimente e revize gid aktivite-a avèk adolesan nan “Leogane” ak “Jacmel”. Donk, gid aktivite-a se rezilta obsèvasyon ekip elaborasyon pwogram “Making Cents” lan ansanm ak reyaksyon nou te resevwa nan men mantò yo (mentor) ak tout adolesan yo.

**Enfòmasyon sou Otè-a:** Veronica Torres se Direktè Opòtinite Ekonomik pou Jèn yo nan “Making Cents International”. Li mete sou pye dokimantasyon sou zafè edikasyon finansye pou la jenès an “Asie, Afrike, Amérique Latine”. Li se yon espesyalis nan elaborasyon pwogram e li genyen 15 zan dekperyans nan zafè kreye yon pon ant enklizyon ak edikasyon finansye jèn yo. Li mete aksan sou ranfòsman kapasite enstitisyon finansye ak lòt òganizasyon yo pou yo kapab bay sèvis ki adekwa ki kapab ede jèn fi yo fè chwa an tout konsepsyon de kòz nan zafè depans finansye avèk opsyon investisman. Otè-a pwize nan yon seri de dokiman sou edikasyon finansye yo devlope pou jèn yo, espesyalman “Market-Based Decision-Making Activities Module and Microfinance Opportunities” (Modil sou zafè aktivite gi gen rapò ak desizyon konsènan mache-a ak opòtinite nan mikrofinans) ak “Young People, Your Future, Your Money” (Lajenès, Avni'w, Lajan'w) Save the Children elabore.

**Enfòmasyon sou Eksperimantasyon yo avèk Ekip Evalyasyon-an:** Julia Smith-Brake se yon Konsiltan sou zafè edikasyon finansye nan “Making Cents International”. Li gen eksperyans nan travay ak lajenès nan peyi “Cambodia, Canada, Haiti”. Se li menm ansanm avèk Veronica Torres ki te dirije tès kite fèt sou aktivite yo. Li te fè kèk ti chanjman ki enpòtan pou finalize travay la an Angle ak Franse. Jean-Buteau Remarque avèk Serginiow Rogene (2 manadjè nan Save the Children), ansanm avèk Emmanuelle Jerome ak Chantal Auguste (2 kowòdonatè nan Save the Children) nan “Leogane” avèk “Jacmel” te jwe yon gwo wòl nan eksperimantasyon materyèl-la. Yo te asire yo ekip-la te gen posiblite teste aktivite yo avèk ni mantò (mentor) yo ni ti jèn fi yo.

### Remèsiman Espesyal

Pou ti jèn fi ak mantò (mentor) pwogram Save the Children, APROSIFA, avèk YWCA yo ki pat gen pwoblèm pou teste nouvo aktivite yo. Kòmante yo te fè yo jwe yon wòl enpòtan nan redaksyon ak finalizasyon materyèl-la. Tout ekip devlopman pwogram detid-la rekonesan anpil anvè Margaret Lubin (Konseye Pwoteksyon Timoun nan SC), Lisa Lauman (Direktè Pwogram nan SC), Gary Shaye (Direktè Biwo CO nan SC); Jessica Nieradka avèk Judith Bruce (Population Council); Brian Hoyer avèk Sandra Jean-Gilles (Americares avèk HAGN) pou soutyen yo te bay. Se gras ak sipò “UNFPA” ak “Save the Children – Italie” nou te rive devlope Gid Aktivite sa-a, ki gen ladan'n gwoup fòkis yo, tès ak jèn ti fi yo, revizyon gid la. Epi tou, li tou pare pou moun ki vle itilize'l.

**Tab de Kontenu**

Enfòmasyon sou Patnè yo..... 1

Edikasyon finansye – jere lajan likid pou jodia – A ak pou lavni..... 4

Byenvini Mantò (Mentor) ak Animatè Gwoup Yo: ..... 5

1.1Byenvini Epi Fè Konesans Younn Ak Lòt..... 7

1.2Kite Kote Lajan’m Soti e Ki Kote Li Pwale?..... **Error! Bookmark not defined.**

1.3 Chwa Finansye ..... 11

1.4 Bezwen ak Dezi ..... 13

1.5 Devlope yon bidjè de baz..... **Error! Bookmark not defined.**

1.6 Fè Ekonomi ak Prete Lajan nan Kominote-a ..... 23

1.7 Ekonomize e Prete nan yon Enstitisyon Finansye..... 28

1.8 Planifikasyon pou Si Genyen yon Ijans..... 32

1.9 Devlope yon Jounal Finansye..... 34

Referans ..... 36



## Edikasyon finansye – jere lajan likid pou jodia – a ak pou lavni

Lajan pase nan men ti jèn fi an Ayiti chak jou. Yo kapab jwenn li nan men paran yo, nan yon ti djòb “part-time” (lè aprè midi oubyen nan wikenn) oubyen nan men gran frè ak gran sè yo. Lajan-an kapab piti; men, konnen kijan pou depanse’l genyen anpil enpòtans pou ti jèn fi yo, sitou sila yo ki nan sityasyon travay difisil. Ti jèn fi yo konn sere lajan tou; souvan nan yon ti bous yo toujou mache ak li oubyen tou gras ak sèvis enfòmèl tankou “sòl”, yon sòt de ekonomi (epay – sere lajan) ki fèt an gwoup nan lekòl yo.

### Sesyon sa-a genyen 9 aktivite diferan ladan’l:

#Aktivite-a	Non Aktivite-a	Kisa pou nou prepare avan atelye yo
1.1	Byenvini epi Fè konesans younn ak lòt	Pote materyèl sa yo: 1. Boul 2. Kaye ak plim 3. Kreyon feut 4. Tablo papye
1.2	Ki Kote Lajanm-lan Sòti epi Ki Kote li Pwale?	Pote materyèl sa yo: 5. Boul 6. Kreyon feut 7. Tablo papye 8. “chips” (microplaquettes) oubyen grenn pwa (pou konte) 9. Ti moso papye otokolan
1.3	Chwa Finansye	Pote materyèl sa yo: 1. Yon kopi istwa Berline-lan 2. Kreyon feut 3. Tablo papye 4. Papye
1.4	Bezwen ak Dezi	Pote materyèl sa yo 5. Papye 6. Kreyon 7. Tablo papye 8. Kreyon Feut 9. Papye otokolan  Refè tablo bezwen avèk dezi Berline yo sou yon tablo papye (Tablo 1)
1.5	Bati YoB Bidjè de Baz	Pote materyèl sa yo



		<ol style="list-style-type: none"> <li>1. Papye</li> <li>2. Kreyon</li> <li>3. Tablo Papye</li> <li>4. Kreyon Feut</li> <li>5. Kalkilatis</li> </ol> <p>Refè yon tablo pou ti jèn fi yo kapab ajoute revni ak depans Berline yo (Tablo 2)</p> <p>Refè modèl bidjè Berline lan sou yon tablo papye (Tablo 3)</p>
1.6	Kont Depay ak Prete Lajan nan Kominote-a	<p>Pote materyèl sa yo:</p> <ol style="list-style-type: none"> <li>1. Papye</li> <li>2. Kreyon</li> <li>3. Tablo papye</li> <li>4. Kreyon Feut</li> <li>5. Ti moso papye otokolan</li> <li>6. Kat pou senaryo</li> </ol> <p>Refè ni tablo avantaj, ni tablo dezavantaj yo sou tablo papye (Tablo 4 &amp; 5)</p>
1.7	Kont Depay ak Prete Lajan nan yon Enstitisyon Finansyè	<p>Pote materyèl sa yo:</p> <ol style="list-style-type: none"> <li>7. Papye</li> <li>8. Kreyon</li> <li>9. Tablo Papye</li> <li>10. Kreyon Feut</li> <li>11. Ti moso papye otokolan</li> </ol> <p>Fè 2 siy sou papye-a: younn ki di “Mwen dakò antyèman”, yon lòt ki di “Mwen pa dakò ditou”</p>
1.8	Fè Planifikasyon pou lè Gen Ijans	<p>Pote materyèl sa yo:</p> <ol style="list-style-type: none"> <li>12. Papye</li> <li>13. Kreyon</li> <li>14. Tablo papye</li> <li>15. Kreyon Feut</li> <li>16. Papye otokolan</li> </ol>
1.9	Devlope yon Journal Finansye	<p>Pote materyèl sa yo:</p> <ol style="list-style-type: none"> <li>1. Papye</li> <li>2. Kreyon</li> <li>3. Tablo Papye</li> <li>4. Kreyon Feut</li> </ol>

**Byenvini Mantò (Mentor) ak Animate Gwoup Yo:**

Ak ti Gid Aktivite Finansye sa-a nan men'w, nou envite'w pou travay avèk gwoup ti jèn fi pou yo devlope konpetans yo ak konesans yo pou yo kapab jere lajan pi byen e jwenn ki fason yo kapab fè sa. Kòm kontribisyon nou pou nou ede'w gen siksè lè wap itilize gid sa-a, nou genyen kèk sigjesyon a pwopo de sa nou panse ki bay bonjan rezilta avèk ti jèn fi yo.

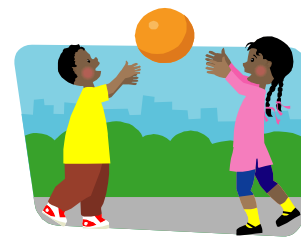
**Ede ti jèn fi yo devlope yon imaj pozitif de pwòp tèt yo:** Nou reyalize ti jèn fi yo timid jeneralman lè yo fèk kòmanse yon aktivite an gwoup. Sepandan, gen nan yo ki antouzyas pou yo aprann yon bagay nouvo e fè konesans avèk lòt ti jèn fi nan gwoup-la. Yo chache pou genyen apwobasyon mantò-a oubyen animatè-a. Fason pou ede ti jèn fi patisipe ak tout kè yo se lè ou kenbe kontak zye ak yo, ou rele yo pa non yo, epi ou remèsye yo pou ide yo ak repons yo. Li enpòtan pou nou kite yo eseye ide yo ak fason pa yo san yo pa anvi di genyen yon bagay ki pa mache. Li pi bon pou nou ankouraje ti jèn fi yo refè yon bagay epi ede yo endividyèlman si yap fè yon bagay ki prezante kèk ti difikilte. Epi tou, lè yo bay yon repons, nou dwe evite ri oubyen entèwonp ti jèn fi kap reponn nan.

**Kreye Yon Espas pou Echanj:** Sa toujou fè ti jèn fi yo plezi pou yo pataje ide younn ak lòt. Pou fasilite echanj sa yo, nou ka envite ti jèn fi yo chita an sèk a tè-a (nou ka mete yon bagay a tè-a pou sa espesyalman). Mantò-a oubyen animatè-a dwe chita avèk yo. Timoun yo dwe wè younn lòt, non pa mantò-a oubyen animate-a sèlman kòm si se nan klas yo te ye. Mantò-a oubyen animatè-a kapab pwofite de repons younn nan timoun yo pou yo mande "eske genyen lòt moun ki gen lòt lide?" Kite ti jèn fi yo fè sèvo yo travay, eksprime yo e ede younn lòt.

**Amenaje Yon Espas ki An Tout Sekirite pou Dyalog yo Fèt:** Sevre ti jèn fi yo byen renmen pataje ide yo, men tou yo dwe gen opòtinite fè sa san kontrent. Si paran yo oubyen manm nan komite-a ap obsève yo oubyen tandè sa yap di-a, sa ka anpeche ti jèn fi yo patisipe. Li enpòtan pou nou pale de sa ak adilt yo anvan nou kòmanse aktivite gwoup yo. Fè yo konnen timoun yo ap bay pi bon randman si yo genyen pwòp espas yo pou yo fè sa.

**Adrese Diferan Konpetans ak Kapasite:** Nap reyalize gen kèk ti jèn fi ki kapab li ak ekri alòs ke gen lòt ki gen plis difikilte ak lèt ak chif. Pou nou kapab ede ti jèn fi ki gen pwoblèm ak lekti ak matematik, nou kapab mete yo ak lòt timoun ki konn li ak ekri oubyen travay avèk yo endividyèlman.

**Aprann Viv San Konplèks Menm si Gen Bagay Ou pa Konnen:** Anpil nan nou bay tan nou pou soutni gwoup ti jèn fi yo paske nou ta renmen sitiwayon yo amelyore kit se nan kan, kit se nan kominote-a yap viv. Li posib se kounye-a wap aprann osijè de bidjè ak sèvis finansye. Nou pa dwe santi nou anbarase. Se yon bon opòtinite pou nou aprann ansanm avèk ti jèn fi yo oubyen petèt aprann nan men yo.



## 1.1 Byenvini Epi Fè Konesans Younn Ak Lòt

Bwat Pou Mantò-a	
# Aktivite-a	1.1
Non Aktivite-a	Byenvini ak Entwodiksyon
Objektif Aktivite an	<ul style="list-style-type: none"> <li>• Patisipan yo konnen rezon dèt sesyon-an</li> <li>• Patisipan yo prezante tèt yo</li> </ul>
Kantite Tan Nesesè	25 minit
Materyèl	<ul style="list-style-type: none"> <li>• Boul</li> <li>• Kaye ak plim</li> <li>• Kreyon Feut</li> <li>• Tablo Papyè</li> </ul>

1. **Envite** patisipan yo pou yo fòme yon sèk epi genyen yon balon mou avèk kèk kaye nan men'w pou aktivite-a.
2. Men sa pou **di** patisipan yo:

▲ Nou swete nou byenvini nan aktivite jodia! Nou kontan nou la-a pou nou pataje kèk ti istwa, jwèt ak aktivite ansanm ak ti zanmi nou. Pandan tan sa nou pwal pase ansanm la, nou pwal wè kijan yon ti jèn fi menm jan ak nou kapab fè kob, kijan yo kapab itilize lajan de fason efikas epi kijan nou kapab fè ekonomi e prete lajan. Nou pwal wè kijan nou ka planifye pou lè genyen ijans epi kijan nou kapab gen kontwòl sou lajan nou. Pou nou kapab byen travay ansanm, na pwal itilize kèk materyèl -- tankou kaye ak kreyon -- ki pou ede nou. Sa-a se yon kaye nap itilize pou nou kapab fè yon swivi de sa nap aprann yo e sak rive lajan nou genyen. Se jounal prive'w wap itilize pandan yon seri de aktivite enpòtan. Toujou sonje pote kaye nou avèk nou nan sesyon sa yo pou nou kapab ekri ladan'l. Mwen pwal itilize boul sa-a ki pwal ede nou fè konesans younn ak lòt.

3. Men Sa Pou **Di** Patisipan Yo:

▲ Nou pwal fè yon ti jwèt ak boul la ki pwal pèmèt nou fè konesans younn ak lòt. Map voye boul-la bay nenpòt ki moun epi chak moun ap entwodwi tèt li. Moun lan ap tou di nou ki fwi oubyen manje li pi renmen. Map kòmanse an premye.

4. Apre jwèt la **Di** patisipans yo

▲ Pwiske younn konn lòt kounye-a, nou pwal chita ansanm pou lòt aktivite-a.



## 1.2 Ki Kote lajan'm lan sòti e ki kote li pwale

Bwat Pou Mantò-a (Mentor)	
# Aktivite-a	1.2
Non Aktivite-a	Ki Kote lajan'm lan sòti e ki kote li pwale
Objektif Aktivite an	<ul style="list-style-type: none"> <li>• Prezantasyon konsèp “trezori-a” (tresorerie) bay patisipan yo</li> <li>• Patisipan yo ap pratike konsèp “trezori-a”</li> </ul>
Kantite Tan Nesesè	60 minit
Materyèl	<ul style="list-style-type: none"> <li>• Boul</li> <li>• Kaye</li> <li>• Kreyon Feut</li> <li>• Tablo Papye</li> <li>• Pyès avèk grenn pwa pou konte</li> </ul>
Aktivite sa-a bay ti jèn fi yo yon opòtinite pou yo idantifye sous lajan, an menm tan, ak fason pou yo itilize lajan sa-a. Se premye etap ki kapab ede yo diskite osijè de resous disponib yo, menm si yo limite.	

1. Men Sa Pou **Di** Patisipan Yo:

▲ An nou fòme yon sèk ansanm.

Chita ansanm avèk ti medamm yo otou yon fèy ki sòti nan yon tablo papyè'w mete atè-a.

2. **Di** yo:

▲ Mwen envite yon volontè pou'l desinen foto yon ti jèn fi ki nan laj nou kap evolye nan menm kominote-a nan mitan papyè sa-a. Yon sèl moun ap desinen ti jèn fi-a, epi lòt moun ap ajoute dekorasyon yo.

Nòt: Pran pasyans, saka pran yon tatan anvan yon moun dakò pou'l fè desen-an. Se pa yon ekzamen li ye, donk li enpòtan gwoup-la santi'l alèz osijè de desen-an ak dekorasyon yo.

3. Men sa pou **Di** patisipan yo:

▲ Sa-a se yon jèn ti fi ki nan menm kategori laj avèk nou (ant 10 – 15 zan) epi kap viv nan kominote-a. Li genyen yon tikòb lan men'l. Ki kote lajan sa-a sòti?

4. **Di** timoun yo pou yo itilize yon sèl koulè papyè otokolan pou yo ekri repons yo. **Di** yo:

▲ Itilize yon papye otokolan diferan pou chak repons. Men, si nou konnen plis ke yon sèl kote li ta posib pou ti jèn fi-a ta kapab jwenn kòb sa-a, itilize plis ke yon otokolan.

Mete otokolan yo **agòch** desen-an. Kou'w rive nan 8-12 rezilta diferan ki fè'w konnen ki kote kòb-la soti, ou mèt remèsye gwoup-la pou repons yo bay. Envite manb gwoup-la pou ede'w mete tout otokolan ki gen menm sous lajan-an ekri ladan yo ansanm si li nesèsè. Asire'w pou pa gwoupe yo ansanm jis pou plezi. Asire'w sa ki ekri yo klè; osinon, mande timoun yo pou yo bay plis ekplikasyon.



5. Diskite avek ti medanm yo sou egzanp ak ekplikasyon yo bay. Poze kesyon tankou:

▲ kòman ou kapab resevwa lajan kon sa? ▲ di'm plis osijè de tèl bagay? ▲ tanpri ban'm yon egzanp pou'm ka konprann pi byen? ▲ kisa lòt jèn ti moun tap panse de sa?

6. Men sa pou di patisipan yo:

▲ Pwiske nou konnen kounye-a ki kote jèn ti moun tankou nou ki sòti nan menm kominote-a kapab jwenn lajan, di nou ki kote lajan sa-a pwale.

7. Mande ti jèn fi yo pou yo ekri tout bagay sa yo sou papye otokolan (di yo pa itilize menm koulè yo te itilize premye fwa-a) . **Di** yo:

▲ Tanpri itilize yon sèl papye otokolan pou chak repons. Men, si nou konnen plis ke yon sèl kote lajan ti jèn fi sa-a ta kapab pwale, itilize plis ke yon sèl otokolan.

Mete otokolan yo adwat desen-an. Kou'w rive nan 8-12 sous diferan pou kòb-la, ou mèt remèsye gwoup-la pou repons yo bay. Envite manb gwoup-la pou ede'w mete tout otokolan ki gen menm enfòmasyon sou fason pou lajan-an itilize ansanm si li nesèsè. Asire'w pou pa gwoupe yo ansanm jis pou plezi. Asire'w tou sa ki ekri yo klè; osinon, mande timoun yo pou yo bay ekplikasyon.

8. Diskite avek ti jèn fi yo sou egzanp yo ak ekplikasyon yo, **di** ekplikasyon yo bay. Poze kesyon tankou:

▲ kòman ou kapab resevwa lajan kon sa? ▲ di'm plis osijè de tèl bagay? ▲ tanpri ban'm yon egzanp pou'm ka konprann pi byen? ▲ kisa lòt jèn ti moun tap panse de sa?

Pou nou ka jwenn egzanp ak ekplikasyon lan men yo itilize mo : “koman”, “Tanpri, banm yon egzanp pou'm ka konprann pi byen”, “Kisa lòt ti jèn fi di sou sijè-a?” Pa egzanp, si yon moun pale de sere lajan, mande'l pou li bay egzanp de ki kote moun kapab sere lajan. Pa mete ansanm tout “divès fason pou sere lajan” oubyen “epay” ansanm paske diferans lan enpòtan anpil pou dyalòg ki pwal fèt sou preferans ak priyorite.



9. Mande patisipan yo:

▲ Eske ti jèn fi toujou depanse tout ti lajan yo genyen? Si yo pa depanse tout, ki kote yo kapab mete'l? Nòt: Nou toujou panse ti jèn fi pa gen ti lajan an plis oubyen yo pa fè ekonomi, sepandan nou dekouvri ke gen kèk ti jèn fi ki konn fè ekonomi, donk etap sa-a kontribye a fè nou fè dekouvèt sa-a.

10. Di Patisipan yo:

▲ Eske ti fi depanse tout lajan yo genyen? Si yo pa fè sa ki bò yo ka fè avel? Paske nou wè ke gen de fi ki ka fè ekonomi lajan.

11. Di Patisipan yo:

▲ Nou fèk finn fè yon ekzèsis ki ede nou konprann ki kote lajan sòti epi ki kote lajan ale pou yon ti jèn fi tipik nan kominote'w a. Nan kaye ke nou gen nan men nou-an, mwen envite nou fè ekzèsis sa-a pou kont nou. Nan younn nan paj yo, fè yon lis de tout jan li posib pou jwenn yon tikòb pandan 1 semèn. Nan paj swivan-an, ekri ki kote lajan-an ale pandan 1 semèn. Nou gen 15 minit pou nou fè sa.

12. Poze ti jèn fi yo keksyon sa-a:

▲ Eske genyen kèk bagay nan lis nou fè yo ki diferan de lis nou fè pou ti jèn fi nou te desinen-an?

13. Di Patisipan yo:

▲ Pwochen aktivite nou pwal fè-a pale de yon ti jèn fi ki bezwen èd pou li decide kijan li ka depanse lajan'l.

Rezime – Di ti Medam yo:

▲ Talè nou pwal wè poukisa li enpòtan pou nou konprann ki kote lajan nou sòti e ki kote li pwale.

## 1.3 Chwa Finansye



Bwat Mantò-a (Mentor)	
# Aktivite-a	1.3
Non Aktivite-a	Chwa Finansye
Objektif Aktivite an	<ul style="list-style-type: none"> <li>• Yo prezante patisipan yo yon konsèp sou diferan chwa finansye ki ekziste</li> </ul>
Kantite Tan Nesesè	30 minit
Materyèl	<ul style="list-style-type: none"> <li>• Kopi istwa Berline lan</li> <li>• Kreyon Feut</li> <li>• Tablo papyè</li> <li>• Papyè</li> </ul>
<p>Aktivite sa-a ap pèmèt ti jèn fi yo fè konèsans avèk istwa Berline-lan. Berline se yon ti jèn fi k'ap eseye wè kijan li kapab depanse ti lajan li genyen-an. Chwa sou fason pou depanse lajan se yon bagay ki reyèl pou ti jèn fi.</p>	

1. **Envite** patisipan yo pou yo fòme yon sèk pou yo kapab koute istwa “Berline” lan.

2. **Li** istwa “Berline” lan piba-a

#### Istwa Sou Berline

Berline se yon jèn ti fi ki genyen 14 zan ki abite Pòtoprens. Li al lekòl epi li travay avèk manman'l lè'l sòt lekòl ak lè wikenn. Pou travay li fè-a, li resevwa 10 goud chak semèn. Li gentan economize 60 goud. Li gen bon ti zanmi nan lekòl li, donk li vle toujou byen bwòdè. Li renmen al nan estidyo pou fè cheve'l bèl, epi li renmen achte makijaj tou. Sa ap koute'l 50 goud pou'l fè pèmanant. Zanmi'l yo di'l konsa li ta dwe eseye achte yon telefòn pou yo kapab rele'l. Telefòn lan ap koute 1,000 goud epi kat pou mete sou telefòn lan ap koute 5 goud.

Yon bon jou, manman'l di'l konsa se li k'ap oblije achte yon lòt pè sandal ak pwòp kòb li, lè sa li genyen kounye-a kase. Sa fe Berline sezi paske li pat genyen 300 goud pou li te achte yon lòt pè sandal epi li te genyen kèk lòt depans tou. Li te espere pè sandal li genyen kounye-a ta bali yon lòt ane ankò.

Berline te antre nan yon “Sòl” nan lekòl li a, kidonk li te rive economize 100 goud jiska prezan. Chak semèn, li bay 5 goud pou “Sòl” la. Nan 6 mwa ankò, se ap tou pa'l pou li resevwa men pa'l la nan “Sòl” an. Li te genyen tou kòm responsablite pou li okipe'l de grann li epi achte medikaman pou li. Sa te koute'l 20 goud chak mwa. Chak mwa, yon sè Berline ki rele Hélène voye 200 goud pou li. E, li fèk resevwa 200 goud nan men sè li.

3. **Mande** Patisipan yo:

- ▲ Kisa nou panse de istwa-a?
- ▲ Kisa nou panse de sa ki te rive Berline-lan?
- ▲ Kisa nou panse de defi ke li te blije afwonte yo?

Ekri repons yo sou yon tablo papye epi apresye repons ak obsèvasyon ti jèn fi yo.

Men kèk repons ki posib:

- ▲ Manman Berline mande'l pou'l fè twòp.
- ▲ Berline genyen yon pakèt depans, men li pa gen ase lajan.
- ▲ Berline gen rezon fè ti ekonomi li
- ▲ Li posib pou Berline tonbe nan vòlè oubyen fè move bagay pou'l ka jwenn lajan pou li ka fè tout depans sa yo.

4. **Mande** patisipan yo pou yo fòme plizyè gwoup ki gen 3 moun nan chak.

5. **Di** patisipan yo:

- ▲ Chak gwoup dwe pwopoze yon konsèy pou Berline. Kisa li ta dwe fè? Chak gwoup kapab desinen sigjesyon'l.

6. **Bay** chak gwoup 10 minit pou yo fè desen ide yo bay yo.

7. **Di** gwoup la:

- ▲ Eske younn oubyen 2 nan ou kapab pataje avèk nou lide ke gwoup yo a pwopoze ?

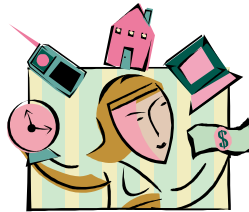
Rezime – **Di** patisipan yo:

- ▲ Li pa janm fasil pou pran desizyon sou zafè lajan, espesyalman si wap teni kont de zanmi ak fanmi nan desizyon sa yo. Sepandan, nou ka mye prepare lè nou genyen plisye opsyon e lè nou fè planifikasyon.





## 1.4 Bezwen ak Dezi



Bwat Mantò-a (Mentor)	
# Aktivite-a	1.4
Non Aktivite-a	Bezwen ak Dezi
Objektif Aktivite an	<ul style="list-style-type: none"> <li>• Yo prezante patisipan yo yon konsèp sou zafè priyorite nan depans yo</li> <li>• Patisipan yo fè pratik pou yo detèmine bezwen ak dezi nan depans yo</li> </ul>
Kantite Tan Nesesè	45 minit
Materyèl	<ul style="list-style-type: none"> <li>• Papye</li> <li>• Kreyon</li> <li>• Tablo Papye</li> <li>• Kreyon Feut</li> <li>• Papye Otokolan</li> <li>• Yon Vèsyon lis bezwen ak Dezi yo sou tablo papye ke nou prepare davans</li> <li>• Yon Modèl Vèsyon Bezwen ak Dezi yo sou papye regilye</li> </ul>
<p>Aktivite sa-a pèmèt ti jèn fi yo wè kijan pou yo decide lè yap achte yon bagay. Li ede yo reflechi pou yo konnen eske se yon bagay yo oblije achte ou non. Atik pèsònèl ki gen rapò ak prezantasyon se yon obligasyon kèk fwa, men souvan se konn yon seri de chwa difisil. Sepandan, li nesèsè pou ti jèn fi yo kapab kouvri depans pèsònèl sa yo oubyen dispoze de lajan pou yo achte medikaman oubyen ale lopital. Se yon seri de bagay yo estime ki enpòtan pou yo. Nou ka itilize aktivite sa-a pou ede ti jèn fi yo reflechi sou depans yo blije fè (bezwen) e depans yo kapab ranvwaye (dezi). Anpil fwa, sak sanble dezi pou nou kapab reprezante bezwen pou ti jèn fi yo. Li enpòtan pou nou reyalize sa, yon fason pou nou pa jije sa ti jèn fi yo idantifye kòm bezwen ak dezi pou yo. Li preferab ke nou ede yo devlope konpetans yo nan zafè priyorite ak planifikasyon.</p>	

1. **Envite** ti jèn fi yo sonje istwa Berline lan. **Di** yo:

▲ An nou fè yon lis de tout fason Berline ta kapab itilize lajan'l lan

**Mande** yo pou yo raple yo de pwèn kite mansyone nan istwa-a, epi ekri chak sou yon otokolan.

2. **Di** patisipan yo:

▲ An nou ede Berline detèmine ki depans li dwe fè epi ki atik li ka pran yon titan anvan li achte yo. Nou rele depans li blije fè yo “bezwen, epi nou rele lòt li ka tann anvan li achte yo “dezi”.

3. **Metè** vèsyon “Bezwen” ak “Dezi” ki sou tablo papye a sou yon mi oubyen atè-a.

Tablo 1. Bezwen ak Dezi Berline

<i>Depans Berline oblije fè yo</i>	<i>Montan</i>	<i>Bagay Berline ka achte apre</i>	<i>Montan</i>

4. **Bay** ti jèn fi yo tout otokolan yo epi mande yo pou yo deside ansanm nan ki kolòn yap mete yo. **Envite** yo pou yo deside ansanm ki atik pou yo mete nan chak bò. **Bay** gwoup la 15 minit pou'l fè ekzèsis sa-a.
5. **Mande** ti jèn fi yo:
- ▲ Sou kisa ou te te mete atik yo kote ou mete yo?
  - ▲ Eske te genyen dezakò nan gwoup la sou kote pou nou mete atik yo? Kijan nou te rive fè yon konsansis?
6. **Di** ti jèn fi yo:
- ▲ Kounye-a nou pwal fè pwòp lis depans pa nou. Ekri nan kaye nou yon lis de tout bezwen ak dezi nou pou yon mwa.
- Mande** ti jèn fi yo pou yo fè yon lis depans tipik yo pandan yon mwa. **Bayo** 10 minit pou yo fè sa e ankadre yo endividyèlman pandan yap reflechi sou sa.
7. **Montre** ti jèn fi yo modèl tablo “Bezwen ak Dezi” yo nan finisman modil la, epi **di** yo:
- ▲ Kounye-a nou pwal divize depans yo an 2: bezwen ak dezi. Tanpri refè tablo sa-a nan kaye nou yo. Pran tout depans ki sou lis ou fèk fè-a epi mete atik yo nan younn nan kolòn tablo-a.

Mande ti jèn fi yo pou yo kreye yon tablo “Bezwen ak Dezi” nan kaye yo, epi idantifye nan lis depans lan ki atik ki pwal nan kolòn bezwen-an, ki atik ki pwal non kolòn dezi-a. Sa pata sipoze pran plis ke 20 minit.

8. Mande ti jèn fi yo:

▲ Eske te genyen yon atik ki te ba nou difikilte pou nou konnen si se yon bezwen oubyen yon dezi?

▲ Kijan tablo sa-a kapab ede nou de fason kontini?

▲ Si nou ta genyen pou nou eksplike yon manb fanmi nou tablo sa-a, kijan nou tap fè sa?

Rezime – Di ti jèn fi yo:

▲ Li nòmal pou genyen kèk difikilte lè wap pran yon desizyon finansye. Pran yon ti tan pou reflechi sou lis bezwen ak dezi-a paske lap ede nou nan desizyon nap gen pou nou pran a lavni.



## BEZWEN'M AK DEZI'M

<i>Sa'm bezwen achte</i>	<i>Montan</i>	<i>Sa'm ka achte apre</i>	<i>Montan</i>



1.5 Devlope yon bidjè de baz

Bwat Mantò-a	
# Aktivite-a	1.5
Non Aktivite-a	Devlope yon bidjè de baz
Objektif Aktivite an	<ul style="list-style-type: none"> <li>• Yo prezante patisipan yo konsèp sou zafè bidjè</li> <li>• Patisipan yo ap fè pratik a pati de yon bidjè</li> </ul>
Materyèl	<ul style="list-style-type: none"> <li>• Papyè</li> <li>• Kreyon</li> <li>• Fèy Tablo Papyè</li> <li>• Kreyon Feut</li> <li>• Kalkilatis</li> <li>• Vèsyon yon bidjè ki prepare davans sou yon tablo</li> </ul>
<p>Aktivite sa a ap ede fi yo cheche koman pou yo chwazi sa ki pi impotan pou yo achte ou kisa ki pa impotan po yo achte. Ekzersis sa fet pou montre jen ti fi ki jan yo kòmanse pou yo planifye resous yo pou yo pa fe pran desizyon finansye nan tet cho menm ki kapab permet yo jwenn bon rezilta nan lon tèm. Pwosesis desizyon reyaktif kapab tounen yon itilizasyon proaktif e planifye resous yo gras ak yon bidjè.</p>	

**1. Envite** ti jèn fi yo fè yon lis sous revni pou Berline ansanm avèk montan yo sou yon bò tablo papyè-a .  
**Di:**

▲ An nou fè yon lis sou revni Berline ansanm ak montan li resevwa yo. Epi nap kalkile konbyen lajan li genyen ototal.

<p><i>Lis la sipoze fèt konsa: Lajan Berline genyen</i></p> <ol style="list-style-type: none"> <li><i>Sè Berline: 200 Goud pa mwa</i></li> <li><i>Travay avèk manman'l: 10 goud pa semèn, epi li genyen 60 goud ototal.</i></li> <li><i>Ekonomi: 100 Goud</i></li> </ol> <p><b>TOTAL = 360 Goud</b></p>	
---	--

2. **Envite** ti jèn fi yo fè yon lis tout depans ak atik Berline ka ekonomize pandan yon mwa sou lòt mwaye tablo papye a. **Di:**

▲ Kounye-a, an nou fè yon lis de fason Berline ta kapab depanse oubyen ekonomize lajan pandan yon mwa.

**Tablo papye-a dwe gen fòm sa-a:**

<i>Lajan Berline genyen</i>	<i>Fason posib lajan-an ka itilize</i>
4. <i>Sè Berline: 200 Goud pa mwa</i>	7. <i>Al nan estidyo pou cheve'l 50 goud</i>
5. <i>Travay ak manman'l: 10 goud</i>	8. <i>Achte yon kat telefòn pou 1,000 Goud</i>
<i>pa semèn, epi li genyen 60 goud ototal</i>	9. <i>Kat telefòn 5 goud pou yon mwa</i>
6. <i>Ekonomi: 100 Goud</i>	10. <i>Sandal 200 goud</i>
<b>TOTAL = 360 Goud</b>	11. <i>Medikaman pou grann li 20 goud chak mwa</i>
	12. <i>Ekonomi 5 goud pa semèn</i> <i>(Note:Nou dwe konnen ke ka gen plis repons ke sa nou bay yo la a)</i>

**Di:** Aktivite sa-a ap ede Berline òganize lajan li genyen e kijan li depanse'l.

3. **Di** patisipan yo:

▲ Tanpri fòm ekip ki gen 2 moun ladan'l pou nou fè ekzèsis sa-a. Nap òganize bezwen ak dezi Berline ansanm ak kantite lajan li resevwa. Tanpri refè tablo-a ak papye nou resevwa-a.

Sa sipoze pran 10 minit.

<i>Lajan Berline genyen</i>	<b>360</b>
<i>Bezwen/Dezi li ka fè depans pou yo</i>	
-	
-	

4. **Di:**

▲ An gwoup deside ki machandiz Berline ap ka achte.

Sa ka pran 5 minit. Mande 1 ou 2 gwoup pataje repons yo

5. **Di yo:**

▲ Fason Berline depanse lajan-an se yon **bidjè**.

6. **Montre yo tablo bidjè a . Di:**

▲ Sa se yon egzanp de bidjè Berline. Lajan ke li resevwa rele **revni** , lajan li depanse rele, **depans**. Revni mwens depans se rè.

Tablo 3. Bidjè Berline

<i>Bidjè Berline</i>	<i>Montan</i>
<i>Revni</i>	<i>360</i>
<i>Depans:</i>	
<i>-Pèmanant pou cheve</i>	<i>50</i>
<i>-Medikaman pou grann li</i>	<i>20</i>
<i>-Ekonomi pou sandal</i>	<i>290</i>
<i>Depans total</i>	<i>360</i>
<i>Revni –Depans</i>	<i>360 – 360 = 0</i>

7. **Di yo:**

▲ An nou gade depans ki pat nan bidjè a. Kisa pou Berline fè pou li ka mete yo yon pwochèn fwa? Ki sa pou li fè pou li ka ajoute yo?

Kèk sijesyon yo ka bay:

- Li ka travay pou'l fè plis lajan
- Li ka fè plis ekonomi
- Li ka fè mwens ekonomi pou sandal yo, epi depanse lajan-an nan yon lòt bagay

8. **Mande** yo fè yon bidjè ki depann de revni yo ak depans yo pa semèn. Montre yo kopi bidjè ki nan fen modil lan epi **di**:

▲ Kounye-a, n'ap pwal fè bidjè pa nou. Rekopye tablo sa a nan kaye nou e fè bidjè pa nou. Fè bidjè a pou ou sèl. Pita na ajoute bidjè tout fanmi nou. Montan nou mete pou revni ak depans nou pa oblije egal.

Sa ka pran 20 minit. Yo ka bezwen èd pou fè bidjè pou yon semèn. Gen nan yo kita pito fè yon bidjè pou yon mwa.

9. Ofri ed ou pou yo kalkile bidjè yo ak yon kalkilatri.

10. **Di**:

▲ Envite 2 nan yo pou fè yon demonstrasyon.

Si genyen nan yo depans yo plis ke revni yo, **mande** yo:

- ▲ Ki sa'w dwe fè si depans ou plis ke revni'w ?
- ▲ Eske ou ta renmen fè chanjman nan revni'w ou depans ou? Kisa'w vle chanje?
- ▲ Ki sa wap fè pou revni'w pa mwens ke depans ou?

Gen nan yo ki ka di:

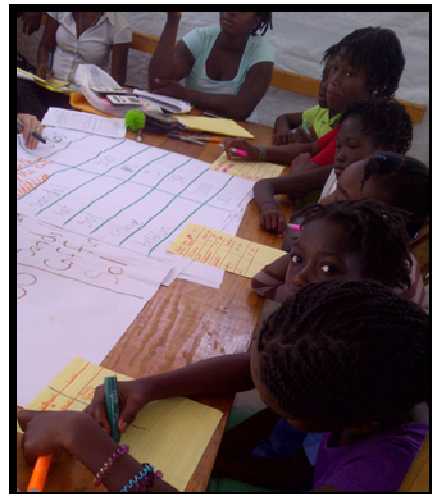
- Paran'm ka kouvri kèk depans
- Mwen ka fè yon lis bezwen ak dezi, epi sèlman achte sa'm bezwen.
- Antre nan sòl
- Mande lòt fanmi ban mwen lajan

11. **Mande** yo pou yo al lakay yo ak yon mòso papye pou yo ka fè yon bidjè pou yon semèn. **Mande** yo:

▲ Kijan nou ap eksplike fanmi nou bidjè a?

Rezime – **Di** yo:

▲ Lè ou gen yon bidjè chak semèn, li ede'w òganize revni'w ak depans ou. Anpil granmoun paka pran bon desizyon ak lajan yo paske yo pa gen yon





bidjè. Lè ou ka kontwole jan'w sèvi ak lanjan'w, sa pèmèt ou fè pi bon ekonomi, epi ou konprann depans yo tou.

*Bidjè Mwen*

*Non:* \_\_\_\_\_

<i>Bidjè</i>	<i>Montan</i>
<i>Revni</i>	
<i>Depans:</i>	
-	
-	
-	
-	
-	
-	
-	
-	
-	
-	
-	
-	
<i>Depans Total</i>	
<i>Revni -Depans =</i>	



## 1.6 Fè Ekonomi ak Prete Lajan nan Kominote-a

Pou Mantò-a	
# Aktivite-a	1.6
Non aktivite	Kijan pou fè Ekonomi ak prete lanjan nan Kominote'w
Objektif Aktivite an	<ul style="list-style-type: none"> <li>• Fè eksperyans ak sèvis enfòmèl finansye nan kominote yo</li> <li>• Patisipan yo fè diferans ant objektif, avantaj ak dezavantaj pratik sa yo</li> </ul>
Tan nesèsè	45 minit
Materyèl	<ul style="list-style-type: none"> <li>• Papyè</li> <li>• Kreyon</li> <li>• Tablo Papyè</li> <li>• Kreyon Feut</li> <li>• Otokolan</li> <li>• Kat pou senaryo</li> </ul>
Ti jèn fi o gen dwa konnen anpil enstitisyon enfòmèl ki bay sèvis nan kominote yo. Li trè enpòtan pou eksplike avantaj ak dezavantaj ki genyen ladan yo. Sèvis finansye enfòmèl se sèvis ak metòd pou jere	

lajan ki genyen nan kominote-a. Li pa oblije yon bank. Pa egzanp, ou ka prete nan men yon moun ki konn prete lòt moun lajan, oubyen sere lajan nan yon bwat oubyen anba matla.

**1. Envite** 2 gwoup de 2-3 volontè pou fè yon pyès teyat.

**2. Bay** chak gwoup yon senaryo sou yon kat. Li gen dwa li'l osinon yo ka li'l pou li.

Men senaryo yo:

Elèn ap viv nan yon kominote Ayisyen avèk matant li ak sè'l. Gen de fwa li resevwa yon ti kòb de gran sè'l ki ap viv an Dominikani.

Fe yon ti eskèch sou fason Elèn konsève lajan sa-a nan kominote a.

Natali ap viv nan yon kominote Ayisyen ak de ti pitit li yo. Gen de lè nan ane ya, li bezwen prete lajan pou kouvri depans li yo.

Fè yon ti eskèch sou sa Natali fè pou'l ka jwenn lajan prete.

**3. Eksplike** 2 gwoup yo ke yo chak ap gen tou pa yo nan miz an sèn-lan. **Di** yo:

▲ Kisa nou tap fè si nou te nan sitiyaasyon sa yo? Youn nan nou va jwe wol Elen lan, yon lot va jwe wòl Natali-a, nan zafè prete lajan-an.

**4. Mande** jèn fi k'ap jwe pati Elèn nan pou li ale anvan. Lòt jèn fi nan gwoup la ka ede avèk sijesyon sou fason Elèn ka arive konsève lajan-an nan kominote-a.

**5. Mande** medam yo pou yo pataje lide yo jwenn sou fason Elèn ka konsève kòb nan kominote a. Ekri chak ide yo sou yon papye otokolan pou ka kole yo sou yon tablo pou pwochen ekzèsis la. Si medam yo fè silans pou yon bout tan e yo pa pataje oken ide, pran younn nan ide ki nan bwat la- a. **Mande** yo:

▲ Eske Elèn ka kite kòb la nan yon ti bwat lakay li? Eske sa fèt nan kominote-a? Ki lòt jan ke Elèn ka konsève lajan nan kominote-a?

**Kèk ide sou fason medam yo ka sere lajan nan kominote-a.**

- Nan yon bwat lakay yo
- Nan pòch rad yo
- Nan yon twou yo fouye
- Yo bay yon manb nan fanmi-an ki pi gran pase yo kenbe'l
- Nan yon karousèl (merry go round)

6. **Mande** jèn fi ki ap jwe pati Natali-a pou li kòmanse. Lòt jèn fi nan gwoup la ka ede avèk sijesyon kijan pou'l fè pou li prete kòb nan kominote-a.

7. **Mande** jèn fi yo pou yo pataje ide yo jwenn sou zafè prete kòb nan kominote-a. Ekri chak ide sou yon papye otokolan pou ajoute nan tablo-a pou prochèn ekzèsis-la. Si medam yo fè silans pou yon bout tan e yo pa pataje okenn ide, pran younn nan sigjesyon ki nan bwat-la.

**Mande** yo:

▲ Eske Natali ka mande yon zanmi kòb prete? Eske sa posib nan kominote pa'w la? Ki lòt

kote?

**Kèk ide sou fason medam yo ka prete lajan nan kominote-a.**

- Mande yon zanmi prete
- Mande yon fanmi prete
- Gras ak byen yo posede, tankou betay, tè
- Nan men yon moun ki konn prete moun lajan
- Prete nan men yon manm fanmi yo yap travay pou li

8. Sèvi ak 2 tablo ki prepare menm jan ak tablo sa yo. Mete papye otokolan sou zafè sere lajan-an (ekonomi) nan yon tablo, epi mete lòt papye otokolan yo sou zafè prete lajan-an nan lòt tablo a.

Tablo 2. Fè ekonomi nan kominote-a

<i>Fason pou ka sere kòb nan kominote-a</i>	<i>Benefis</i>	<i>Difikilte ki ka prezante</i>

Tablo 3. Prete lajan nan kominote a

<i>Fason pou prete lajan nan kominote a</i>	<i>Avantaj</i>	<i>dezavantaj</i>

9. **Bay** chak medam yon kreyon feut pou yo ekri. Kite yo travay an gwoup. Yap ekri avantaj ak dezavantaj yo nan tablo yo. Lè yo finn bay tout repons ki posib yo, **mande** yo:

- ▲ Kiyès nan ide sa yo ki prezante mwens traka?
- ▲ Kiyès ki pi pre lakay?
- ▲ Ki nan yo ki pèmèt ou gen aksè ak lajan-an pi vit?

Swiv egzanp tablo ki piba-a.

Rezime – **Di** patisipan yo:

- ▲ Lè ou wap panse a fè ekonomi, fòk ou konnen si lajan-an ap an sekirite, eske lap lwen lakay ou, eske wap jwenn lajan-an fasilman lè'w bezwen'l, eske wap ka chanje'l an ti monnen fen. Li

enpòtan pou yon moun okouran de fason enfòmèl sa yo non sèlman pou sere lajan, men tou pou prete lajan.

## Egzanp Avantaj/Dezavantaj

<i>Fason pou ka sere kòb nan kominote-a</i>	<i>Avantaj</i>	<i>Difikilte ki ka prezante</i>
- Nan yon bwat lakay ou	<i>Ou jwenn li fasil. Pa gen entèmedyè ki anpeche'w pou jwenn li</i>	<i>Yo ka vòlè'l. Li pi fasil pou depanse'l</i>
- anba kabann	<i>Ou jwenn li fasil. Se wou sèlman ki konn sa.</i>	<i>Sourit ka manje'l</i>
- nan plaka	<i>Si gen inondasyon, li an sekirite</i>	<i>Ou ka vle depanse'l</i>

<i>Fason pou prete lajan nan kominote a</i>	<i>Avantaj</i>	<i>Pwoblèm ki ka prezante</i>
- Nan men yon zanmi	<i>Li konnen'w e li fè'w konfyans</i>	<i>Nou ka fache si ou paka remèt lajan-an</i>
- Yon moun ki konn prete lòt moun lajan	<i>Ou ka al prann lè'w bezwen'l</i>	<i>Chaje gwo enterè</i>



## 1.7 Ekonomize e Prete nan yon Enstitisyon Finansye

Pou Mantò-a (Mentor)	
# Aktivite-	1.7
Non Aktivite-a	Ekonomize e Prete nan yon Enstitisyon Finansye
Objektif Aktivite An	<ul style="list-style-type: none"> <li>• Patisipan yo ap fè ekperyans ak enstitisyon fòmèl</li> <li>• Patisipan yo ap devlope keksyon pou poze yon enstitisyon fòmèl</li> </ul>
Kantite Tan Nesesè	45 minit
Materyèl	<ul style="list-style-type: none"> <li>• Papye</li> <li>• Kreyon</li> <li>• Tablo Papye</li> <li>• Kreyon Feut</li> <li>• Papye Otokolan</li> <li>• 2 ti pankat Dakò/Pa dakò pou fè kèk ti ekzèsis</li> </ul>
<p>Pou jèn fi ki abitye nan kominote ki pòv anpil, sèvis finansye fòmèl yo kapab parèt etranj e inaksesib pou yo. Men, genyen kondisyon ak akò lan gro bank yo ki ka fè sa vini verite. Malgre sa, yo dwe gen posibilite vizite yon enstitisyon finansye fòmèl pou yo kapab teste pèsèpsyon yo.</p>	

## 1. Di jèn fi yo:

▲ Sa rive kèk fwa ke yon seri de moun oubyen kèk enstitisyon ki arive devlope yon repitasyon oubyen yon bagay tout moun kwè ladan'l, menm si se pa vre. Kòm egzanp, anpil moun kwè ke tout moun o Etazini rich men se pa vre, sa se yon mit, se pa yon reyalite. An nou wè ki sa ki se yon mit, kisa ki reyalite pou bank yo.

2. Di patisipan yo gen yon liy a imaginè atravè sal la, mande yo kanpe nenpòt kote, bò kote liy lan. Rele yon pwent liy lan “*Dakò Antyèman*”, rele lòt pwent liy lan “*Pa dakò Ditou*”. Make chak pwent avèk yon siyn pou ka ede patisipan yo sonje.

## 3. Di jèn fi yo:

▲ Mwen pwal li yon bagay, epi na deside si nou dakò ou si nou pa dakò., epi nap ale kote nan liy lan ki plis reprezante pozisyon nou. Si nou pa dakò ditou, nou pwale jis nan finisman liy-lan.

4. Manto-a ap **Lonje** dwèt li kote ki di pa « dakò ditou-a », epi di:

▲ Men si ou yon tijan pa *dakò sèlman*, mete'w plis nan mitan liy-lan . Si'w dakò *antyèman*, ale nan lòt bout la.



5. Manto-a ap **Lonje** dwèt li kote ki li di “*Dakò Antyèman*” an, epi **di**:

- ▲ An nou fè yon ti pratik ak 2 deklarasyon sa yo:
  - Gason ki montre santiman yo se rechinya
  - Fanm ki pwofesè ak doktè pa bon manman

6. **Eksplike** jèn fi yo pwal fè menm bagay la, men pou deklarasyon ki gen rapò avèk bank.

7. **Li** chak deklarasyon yo, pèmèt patisipan yo gen tan pou al kanpe kote yo vle sou liy lan (Dakò Antyèman/Pa Dakò Ditou). Apre chak fraz, **mande** si gen yon volontè ki ta renenm eksplike desizyon yo pran yo. **Bay** 1-2 minit pou yo reponn.

▲ Fòk ou rich pou gen yon kont an bank [Mit: Byenke bank yo mande yon montan minimòm pou ouvè yon kont an bank, souvan, li posib pou genyen yon kont an bank menm si ou pa genyen anpil lajan. Donk ou ka toujou benefisye de sèvis labank ofwi yo.]

▲ Labank se yon kote ki ofwi sikirite pou sere lajan [Vrè: Labank se kote ki pi asire pou sere lajan. Anpil ladan yo ki gen kote sekirize pou mete kòb, epi yo genyen asirans pou ranplase kòb ou si vòlè kase bank lan.]

▲ Lè ou al labank pou fè swa yon depo ou pou retire lajan sa ka pran anpil tan [Vrè—Dè fwa liy anndan bank lan konn long anpil.]

▲ Labank prete’w kòb pou yo ka pran televizyon’w si ou pa peye yo [Mit: Lè labank prete’w lajan yo mande’w pou kolateral (ipotek), men yo ta prefere ke’w peye ke yo vinn pran afè’w.]

▲ Si yo kase bank lan, wap pèdi lajan’w lan [Mit: Labank toujou genyen asirans pou kouvri pèt sa yo.]

8. Aprè chak mouvman patisipan yo, mande 1-2 volontè pou yo eksplike pozisyon yo lan lign lan. Fe yo di ki sa fraz ki verite ak sa yo ki pa vre.

▲ Byenke nou ka toujou korije kèk nan mit kap sikile sou bank yo, li toujou bon ke nou chache genyen enfòmasyon sou pwodwi ak sèvis bank yo ofwi pou nou kapab konprann kijan yon bank fonksyone.

9. **Mande** jèn fi yo pou yo fòme 4 gwoup avèk 3 moun nan chak gwoup. Epi, **Di** yo:

▲ Gen nan nou ki poko prè pou nou gen yon kont labank, petèt paske nou twò jèn, osinon nou poko gen ase lajan pou nou bezwen yon kont la bank. Lè nou yon tijan pi gran epi nou kòmanse travay nou ka bezwen younn. Nap dekouvri kijan yon kont an bank, kap ede nou fè ti ekonomi, epi reyalize yon seri de rèv a lon tèm. Nou pale de kijan bank yo travay an jeneral, men chak bank gen règ pa yo. Li trè enpòtan pou konnen règ sa yo pou ka chwazi ki bank ou vle. Pandan nou nan gwoup nou yo, ekri kèk kesyon nou ta ka poze nan yon bank.

**10. Mande** younn nan gwoup yo pou li pataje keksyon'l. **Mande** lòt yo si yo gen keksyon pou yo ajoute. Si genyen nan keksyon ki nan bwat la ke patisipan yo pa mansyone, nou ka sigjere yo.

#### Sigjesyon

1. Ki laj pou genyen pou ka ouvè yon kont an bank?
2. Konbyen yo chaje chak mwa pou kont la?
3. Eske gen fason pou pa peye frè yo chak mwa?
4. Ki kantite minimòm mwen ka fè kòm depo?
5. Ki to (%) enterè labank lan peye sou kont depay?
6. Sak pase si mwen pèdi liv depay lan?
7. Ki avantaj bank ou-a ofwi lè ou ouvè yon kont lakay li?
8. Eske depo pou ouvè kont-lan negosyab? ("Si yo mande 250 goud, eske mwen ka ouvri kont lan ak 200 goud?")
9. Ki avantaj bank ou-a ofwi le ou prete lajan nan men'l?
10. Ki pyès didantifikasyon mwen bezwen pou'm ka fè yon prè?
11. Kisa'w ka fè pou mwen si'm fè yon prè epi yo vòlè'l lan menm?
12. Kisa mwen bezwen pou'm ouvri yon kont nan bank ou-a?
13. Konbyen tan li pran pou ouvri yon kont?
14. Eske m'ap gen liv kont lan menm lè mwen ouvri kont lan?
15. Si vòlè kase bank lan, kijan n'ap remèt mwen kòb mwen?

**12. Di medam yo:**

▲ Li ta yon bòn ide pou nou chak ta vizite yon bank oubyen avèk yon fanmi oubyen ak yon zanmi. Fè plan pou sa e pa bliye ale avèk keksyon nou prepare yo.

Nòt pou Mantò-a (Mentor): Ti jèn fi yo ka bezwen ke yon konseye akonpanye yo nan yon bank pou'l ede yo poze keksyon yo. Eseye ale an gwoup de 5-6. Fè rechèch sou bank ki pi pre yo pou nou ka deside nan kilès nou pwale.

Rezime – Di medam yo:

▲ Lè'w enfòmè'w sou opsyon finansye ki disponib, sa ofri'w opòtinite pou fè plis chwa pou lavni. Lè'w ou vizite yon bank, sa pèmèt li reyalize ke genyen jèn ti moun ki enterese nan sèvis li ofwi yo. Sa kapab fè yo bay pibon sèvis pou jèn sa yo.



## 1.8 Planifikasyon pou Si Genyen yon Ijans.

Bwat pou Mantò-a	
# Aktivite-a	1.8
Tit Aktivite-a	Planifikasyon pou si genyen yon ijans
Objektif Aktivite An	<ul style="list-style-type: none"> <li>• Patisipan yo ap fè yon lis tip ijans fanmi yo konn fè fas ak yo nan kominote-a</li> <li>• Patisipan yo ap determine konbyen ijans say o konn koute</li> <li>• Patisipan yo ap elabore plan kap ede yo fè fas a ijans sa yo</li> </ul>
Tan nesèsè	60 minit
Materyèl	<ul style="list-style-type: none"> <li>• Papye</li> <li>• Kreyon</li> <li>• Tablo Papye</li> <li>• Kreyon Feut</li> <li>• Papye Otokolan (ou ka sèvi ak kolye tou si pa gen papye otokolan)</li> </ul>
Souvan yon ka ijans ka fòse yon fanmi pran nan ekonomi yo oubyen prete. Li ka ijans medical, sechrès oswa lanmò.	

### 1. Mande:

▲ Ki kalite ijans fanmi nan kominote'w la konn gen pou fè fas ak yo?

**Ekri** repons yo sou tablo papye. Asire'w ke ou ekri tout egzanp yo bay yo. Si se yon sèl kalite ijans ti jèn fi yo mansyone, (egzanp maladi ou aksidan) mande yo pou yo panse ak lòt ijans (egzanp, kay yo, betay, tè)

### 2. Di yo:

▲ Map bay nou chak 3 papye otokolan, epi nap chwazi 3 ijans nou panse ki pi enpòtan.

Si gen 2 atik ki egal ego pou 3e plas-la, mande pou yo fè yon konsensus pou 2 atik sa yo.

3. **Mande** ti medam yo pou yo fòme 3 gwoup. Seleksyone 3 pi gwo ijans, epi bay chak gwoup youn. Bay chak gwoup youn pou yo diskite sou li dapre keskyon sa yo:

▲ Ki depans ki asosye ak ijans sa a? Ki depans fanmi an ap oblije fè?

▲ Ki sous de fon fanmi sa yo ap itilize lè ijans sa a rive?

▲ Konbyen tan yon fanmi ka pran pou peye yon dèt yo te fè pou reponn a yon ijans?

4. **Envite** ti jèn fi yo pataje repons gwoup yo-a. **Mande** yo:

▲ Kisaki kapab rive jèn timoun yo ak fanmi yo lè yo pa prepare pou yon ijans?

5. **Mande** ti jèn fi yo:

▲ Ki tip de plan ou kapab ede fanmi'w mete an plas pou yo kapab evite depans inatandi sita genyen yon ijans?

6. **Di** yo:

▲ Chak gwoup ap prepare sou fason pou jere ijans pa'w la. Apre sa chak gwoup ap fè yon ti pyès teyat pou fè demonstrasyon plan pa yo-a.

Resime – **Di** ti jèn fi yo:

▲ Pa gen mwayen yon moun kapab evite ijans. Yo rive, epi yo souvan koute anpil. Lè konsa, non sèlman, jèn timoun ak fanmi yo nan detrès emosyonèl, yo genyen tou pou yo fè fas ak depans ke ijans lan okazyone. Lè gen yon bon plan ki devlope pou fè fas ak depans yon seri de ijans kapab jenere, sa ka ede fanmi'w rebran pye pi vit. Jèn timoun ka jwe yon gwo wòl nan ede fanmi yo devlope yon bon plan finansye.

## 1.9 Devlope yon Journal Finansye



Bwat Mantò-a	
# Aktivite-a	1.9
Non Aktivite-a	Devlope yon Journal Finansye
Objektif Aktivite An	<ul style="list-style-type: none"> <li>• Patisipan yo esplike sa yo konprann de sèvis finansye fòmèl</li> <li>• Patisipan yo devlope keksyon yo ka poze yon enstitisyon finansye.</li> </ul>
Tan nesèsè	30 minit
Materyèl	Papye Kreyon Tablo Papye reyon Feut

**1. Envite** ti jèn fi yo pou yo koute istwa osijè de journal Nadia, epi li istwa sa pou gwoup la.

### ***Journal Nadya***

Nadya te gen 12 zan e li tap viv nan yon kan nan Pòtoprens. Li te yon ti fi ki te genyen anpil kouraj (rezilyan) pou'l lite chak jou ak problema la vi a pandan li tap kontinye aprann koman pou li viv an sekirite. Li te vle rakonte gran sè'l ki abite andeyò kouman jounen li konn pase chak jou. Kòm gran sè-a ap travay, gen de lè li voye ti kòb pou li, gen de lòt lè, se manman-an ki voye kòb pou li.

Yon jou pandan Nadya tap mache pou lal nan tant yon zanmi'l, yon gwo mesye li pa rekonèt te abòde'l. Mesye a di'l ke li konnen'l gen lajan, e lap bat li si'l pa ba li kòb la. Nadya pè, li bay mesye a kòb la epi'l kouri.

Lè Nadya rive lakay, li tèlman vle ekspriye kijan'l te santi'l, li kòmanse fè desen sa'k te sòt rive'l la. Li sonje manman'l te toujou di'l pou li panse a fason pou li pwoteje tèt li e kenbe bagay de valè li genyen an sekirite. Desen'l fè a montre ke Nadya te kon gade lajan'l lakay li nan yon kote ki an sekirite, epi li ale lekòl avèk li pou li ka rantre nan yon sòl. Konsa, li pa genyen lajan nan kay la avèk li oubyen sou li.

Nadya reyalize ke li kapab mete ide li, objektif li, ak aspirasyon li nan journal li a, epi lè li reli journal li, l'ap sonje tout bon ti ide'l yo.

2. **Mande** ti jèn fi yo reflechi sou istwa-a, epi **mande** yo:

▲ Kisa nou te renmen nan istwa a?

▲ Kisa ki te ede Nadya pataje santiman'l ak aksyon'l yo?

3. **Mande** ti jèn fi yo:

▲ Kijan yon journal ka ede'w kontwole sa ou fè ak lajan?

**Ekri** repons yo sou yon fèy tablo papye. Men kèk egzanp Ide yo kapab pataje: gade Kibò lajan pwale, konsève enfòmasyon osijè de ki kote yon moun kapab sere lajan; Konsève enfòmasyon osijè de pri kèk atik.

4. **Di** ti medam yo yo ka itilize kaye yo kòm premye journal finansye, epi mande yo pou yo ekri premye detay la nan journal la.

5. **Mande** 1 oubyen 2 nan medam yo pou pataje sa yo ekri-a

Rezime – **Di** jèn fi yo:

▲ Li enpòtan anpil pou nou pataje eksperyans nou epi eksprime opinyon nou. Yon journal finansye kapab ede'w sou bon jan fason pou depanse lajan'w epi mete'l yon kote ki an sekirite.



Referans

Veronica Torres, Naile Salima and Luwiza Soko, Market-Based Decision-Making Activity Book for Adolescent Girls, Save the Children, Malawi, 2008.

Microfinance Opportunities and Freedom from Hunger, Young People: Your Future, Your Money, the author, 2008.